

A map of the Baltic Sea region, showing the coastlines of Finland, Sweden, and Estonia. Overlaid on the map are several colored lines representing a network: a thick black line, a green line, and a purple line. The text is overlaid on the map in red. The background map shows various geographical features and labels in Swedish, such as 'Klubbarn', 'Låga Bågenskar', and 'Sjöbevakningsstation'.

# Iso Loisto

# Edistyneemmät toiminteet

*SMPS Verkkoluento*

*11.11.2020*

# Iso Loisto – Perustoiminteet (28.10.2020)

- Navigointi Iso Loistoa käyttäen
- Ikkunointi
- Kartan siirto
- Kartan mittakaavan muuttaminen (Zoom IN / Zoom OUT)
- Suurennuslasi
- Komentorima
- Tietopalkki
- Harppi
- Suuntima
- Tiedot mittareista
- Hakutoiminteet
- Koordinaattihaku / Muistiinpanot
- Reitin tekeminen



# Iso Loisto – Edistyneemmät toiminnot

- Työpisteen ergonomia
- Reititys
- Reittisuunnittelu
- Nuotit
- Etsintäkuvio
- Asetukset
- Oikean reunan panelin asetukset
- Säännusteet
- NMEA
- Varmuuskopiointi ja palautus



# Työpisteen ergonomia

- Valaistus
- Heijastukset
- Himmennykset
  - näyttö
  - näppäimistö
- Näppäimistö
- Hiiri
- Pikanäppäimet



# Työpöytä



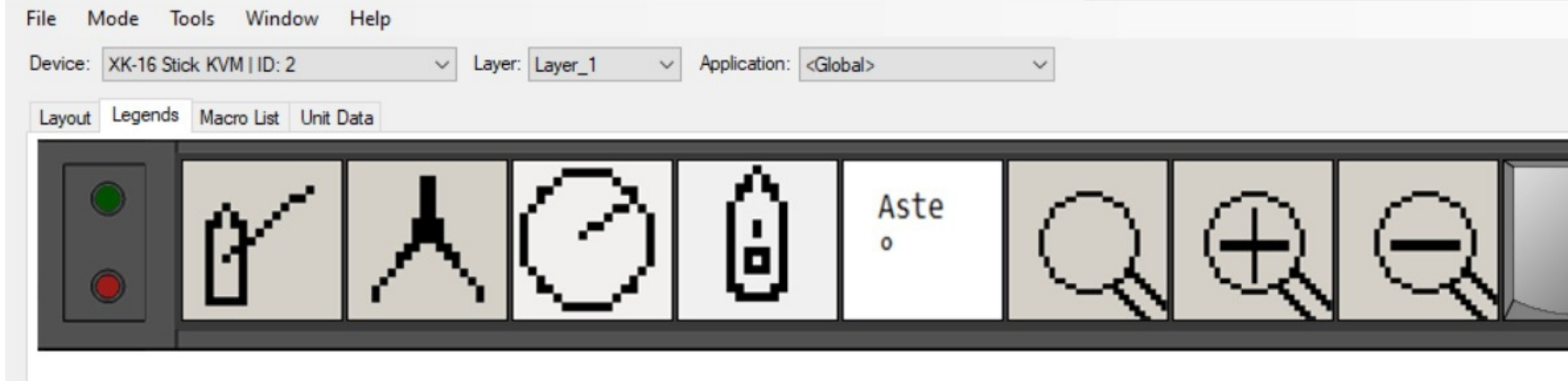
- Näyttö
- Näppäimistö
- Pikanäppäimet (X-keys)
- ”pallohiiri”
- NMEA-data RS232 -linjalta



# Pikanäppäimet esim.: X-Keys



MacroWorks 3.1

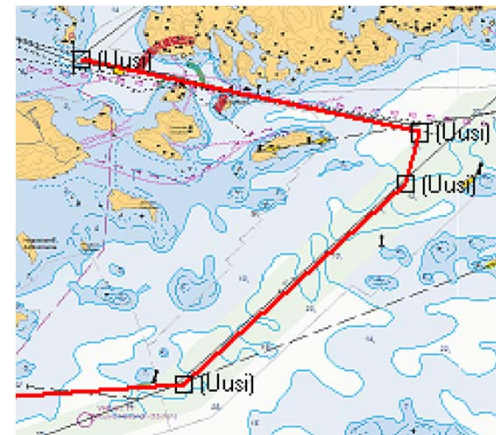
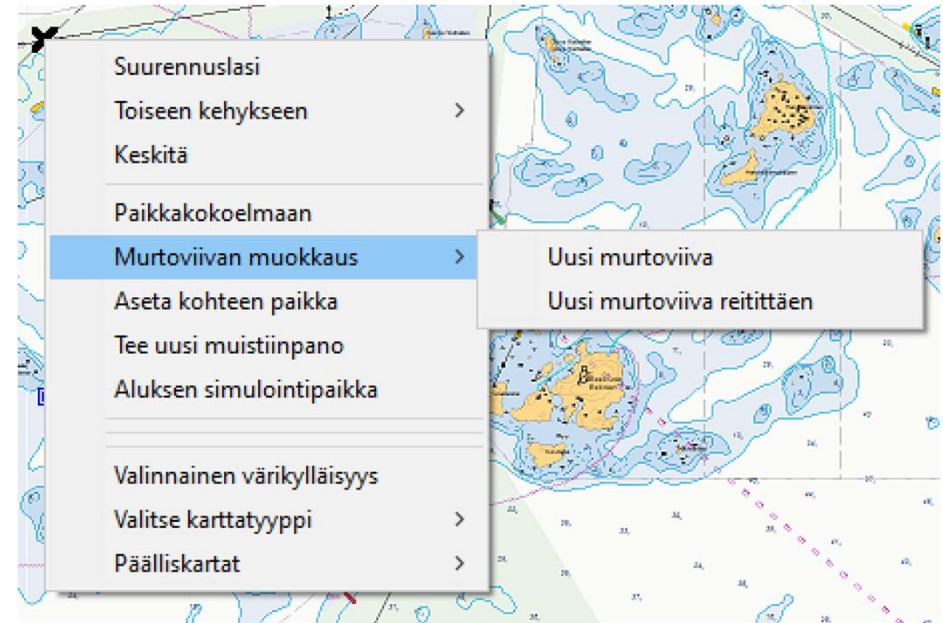


- Ohjelmoitavia näppäimiä 4 / 8 / 16 kpl



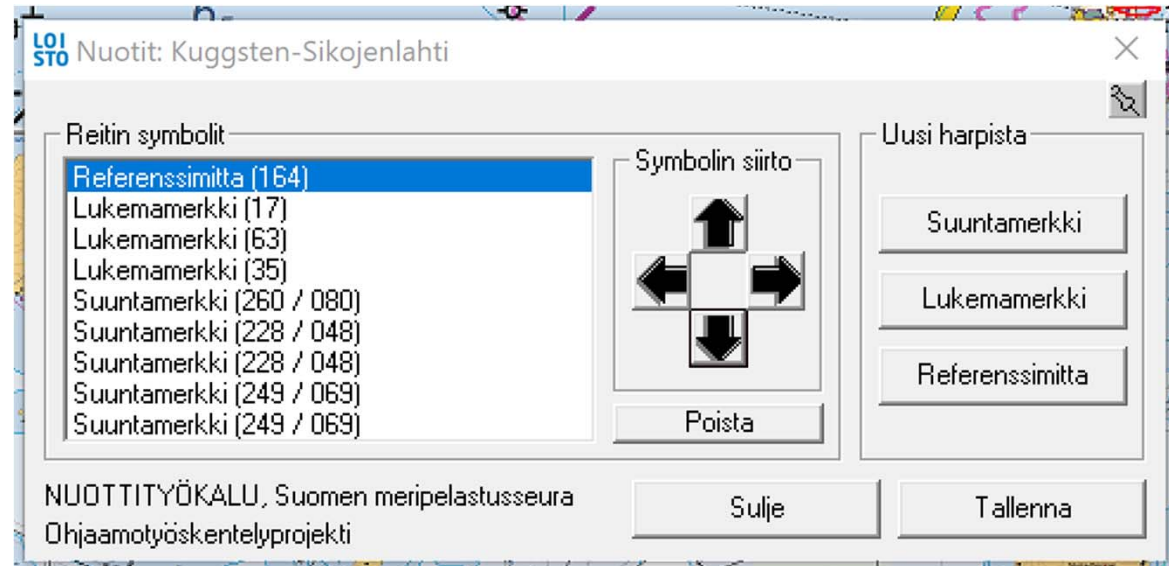
# Reittisuunnittelu

- Kohteen haku
- Reittiviiva harpilla
- Reittiviiva murtoviivana

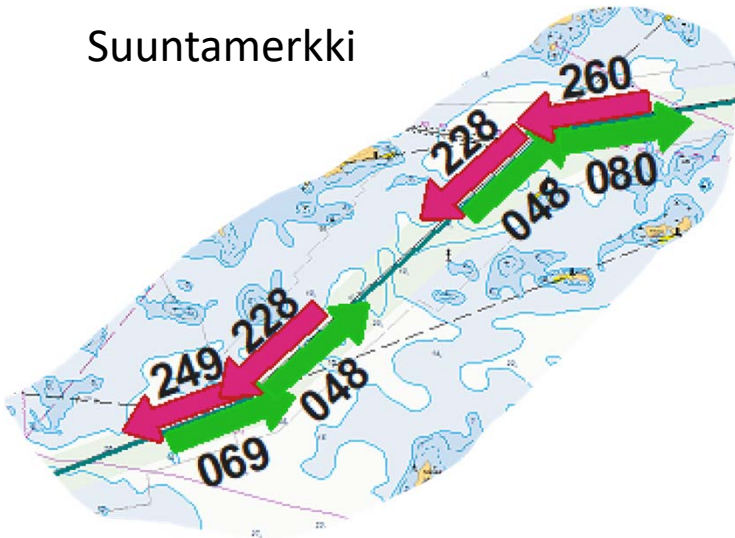


# Nuotit

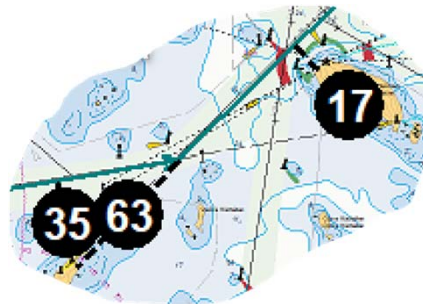
- Suuntamerkki
- Lukemamerkki
- Referenssimitta



Suuntamerkki



Lukemamerkki



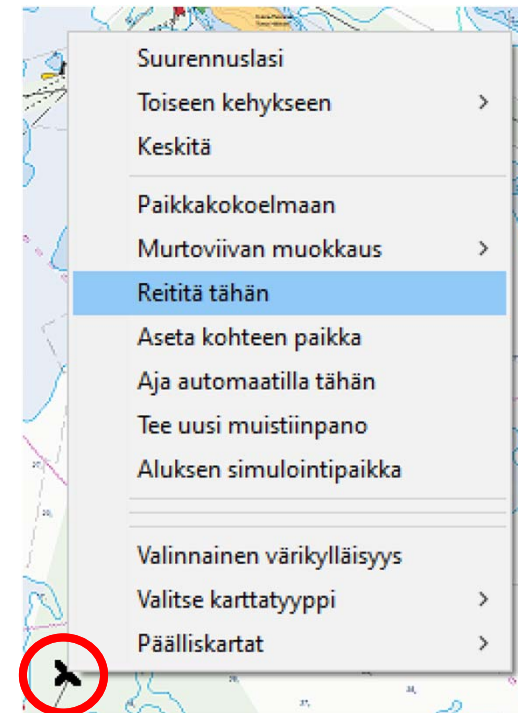
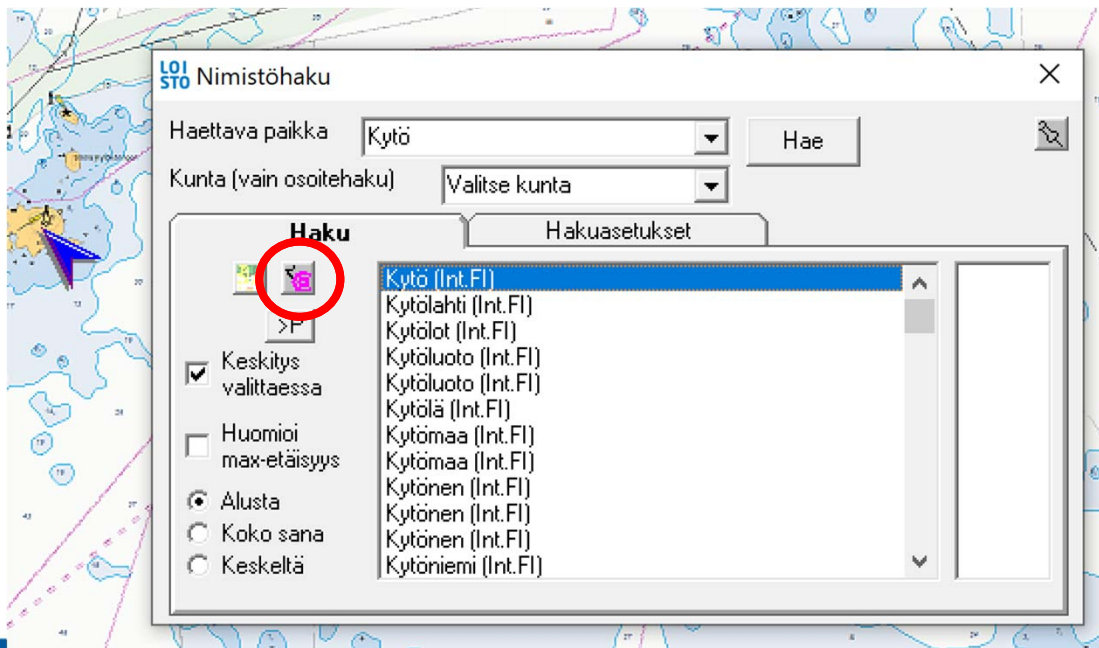
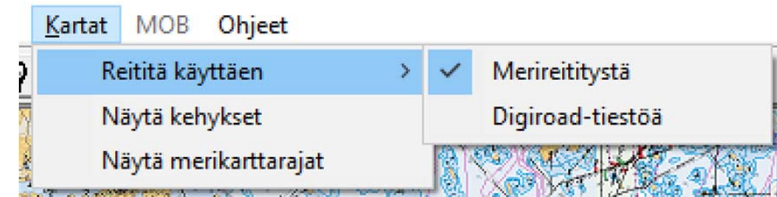
Referenssimitta





# Reititys

- Automaattinen reititys kohteeseen
  - Hakutulos
  - Osoittaminen kartalta
  - Reitin tekeminen harpilla
  - Reitin kohteen osoittaminen suuntimalla
  - Reititä käyttäen “Merireititystä”
- Toimii vanhemmassa Iso Loistossa

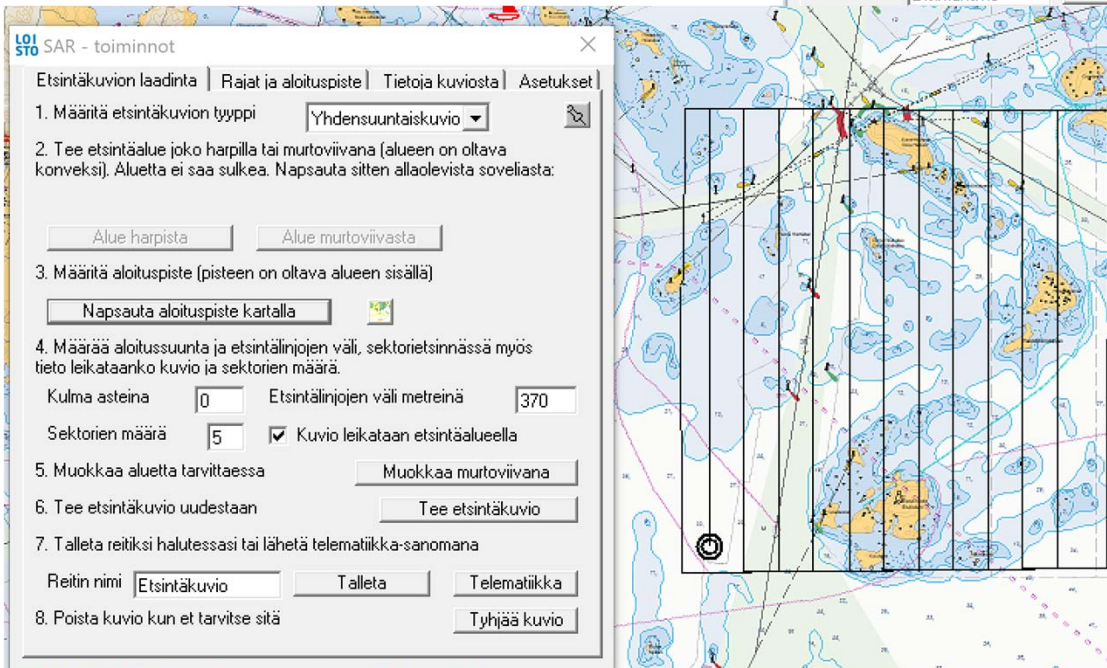
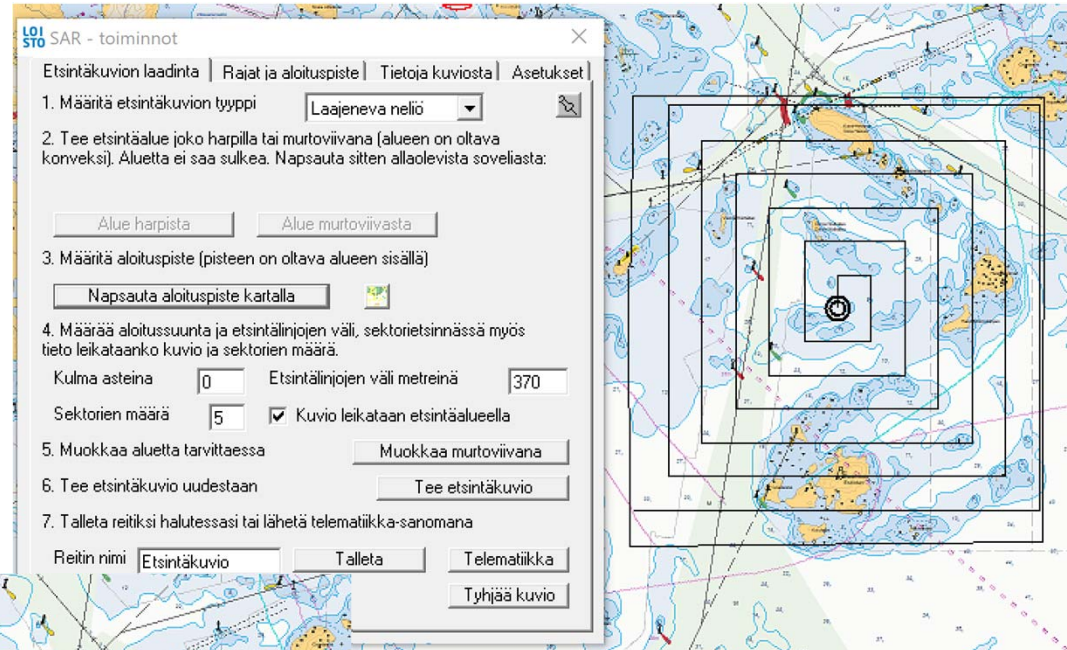


# Reititys



# Etsintäkuvio

- Etsintäkuvio
  - Yhdensuuntaiskuvio
  - Laajeneva neliö
  - Sektorietsintä (harvoin käytössä)

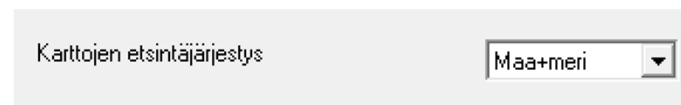
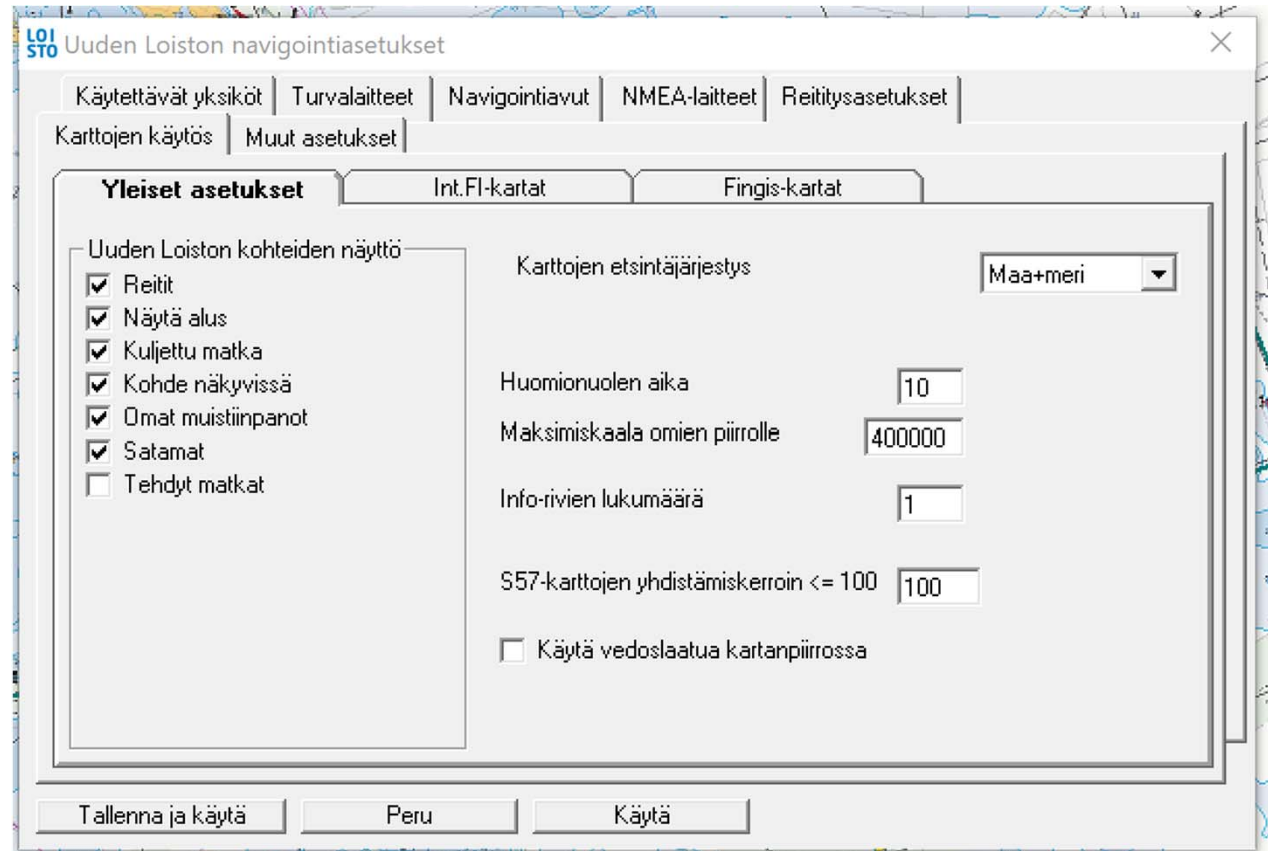


- Automaattinen piirtäminen
  - Alueen määrittäminen
  - Linjaväli
  - Aloituspiste
  - Ensimmäinen käänös oikealle



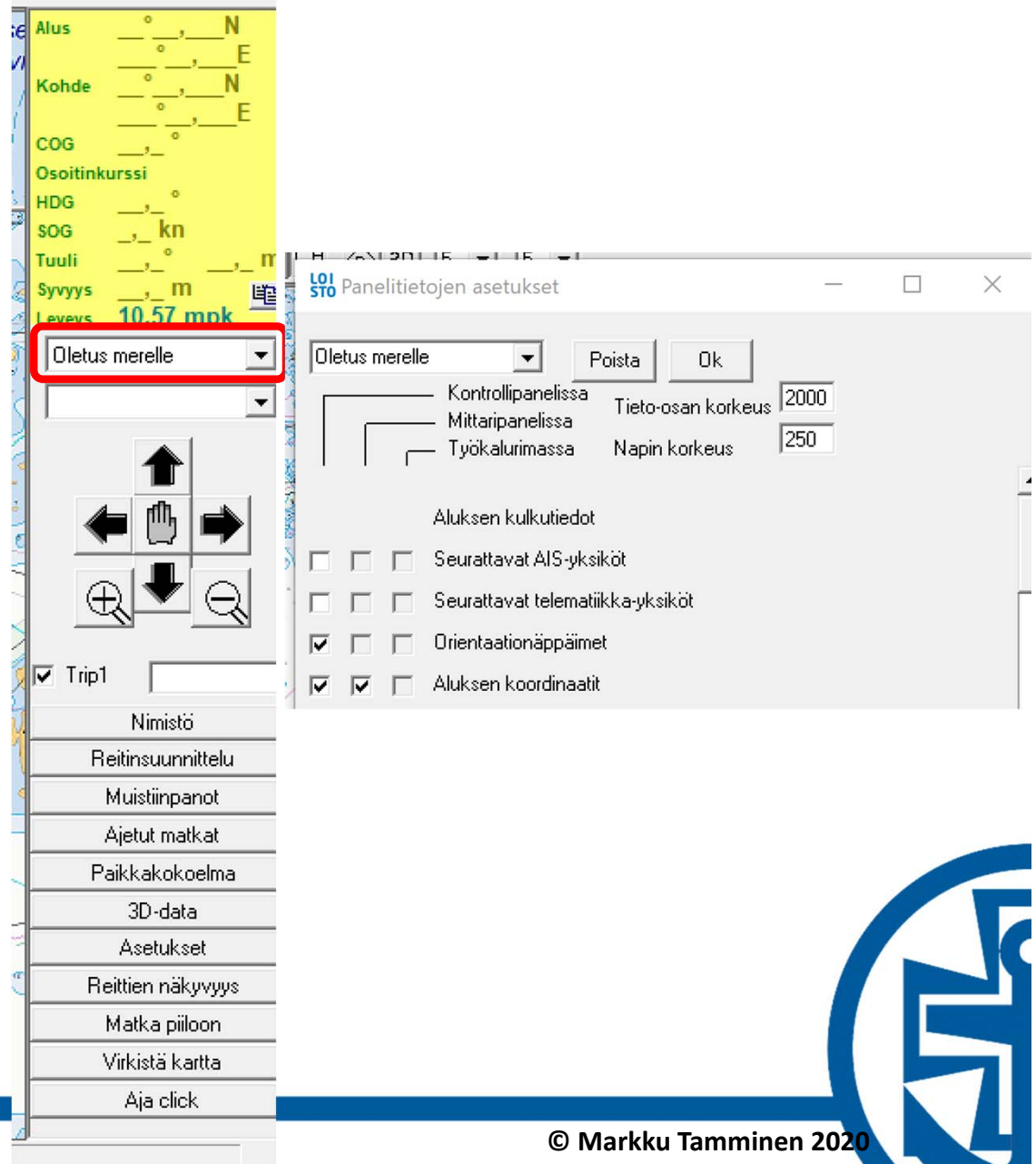
# Asetukset

- Asetukset F5
- Mittayksiköt
  - Solmut, metrit,...
- Karttojen piirtoon vaikuttavia
- Reititykseen vaikuttavia
- Aluksen asetukset
- “Käytä”
  - Muutokset voimassa kunnes ohjelma käynnistetään uudelleen
- “Tallenna ja käytä”
  - Muutokset pysyviä
  - Tallennussalasanan oletusarvo: passw tiedostossa ul.ini:  
**asetussalasan=passw**



# Oikean reunan panelin asetukset

- **Tee ensin varmuuskopio**
  - Asetukset tiedostossa **ul.ini**
- Muokkaus aloitetaan alavetovalikosta
  - --Muokkaa--
- Kontrollipaneli
  - Oikeassa reunassa
- Mittaripaneli
  - Erikseen aktivoitava
- Työkalurima
  - Näytön yläreunassa
- Voi luoda uusia asetusettejä
  - Uuden setin nimi kirjoitetaan asetuksissa kohtaan “Oletus merelle”
- “Tieto-osa”
  - Keltaisella taustalla olevat mittaritiedot



# Oikean reunan mittaritietojen värit ja teksti

- **Tee ensin varmuuskopio**

- Asetukset tiedostossa **ul.ini**

- Muokkaus aloitetaan klikkaamalla hiiren oikealla mittaritietojen alueella

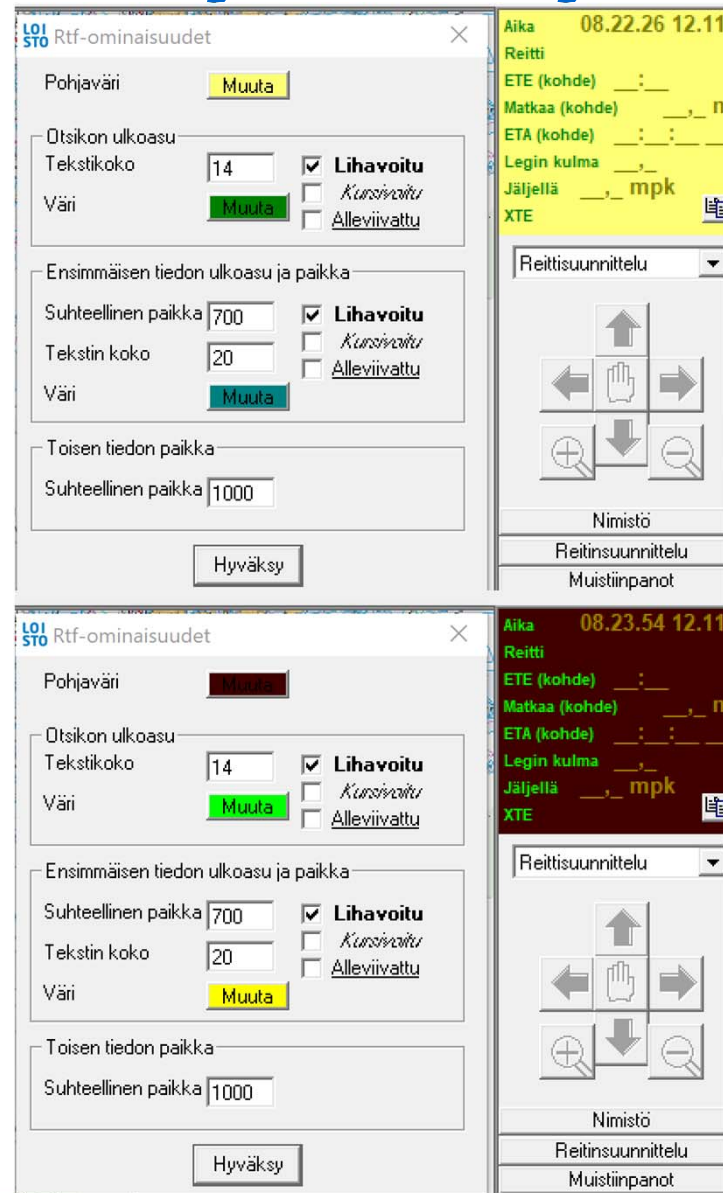
- Väriasetukset

- Taustaväri
- Otsikon väri
- Datan väri

- Fonttiasetukset

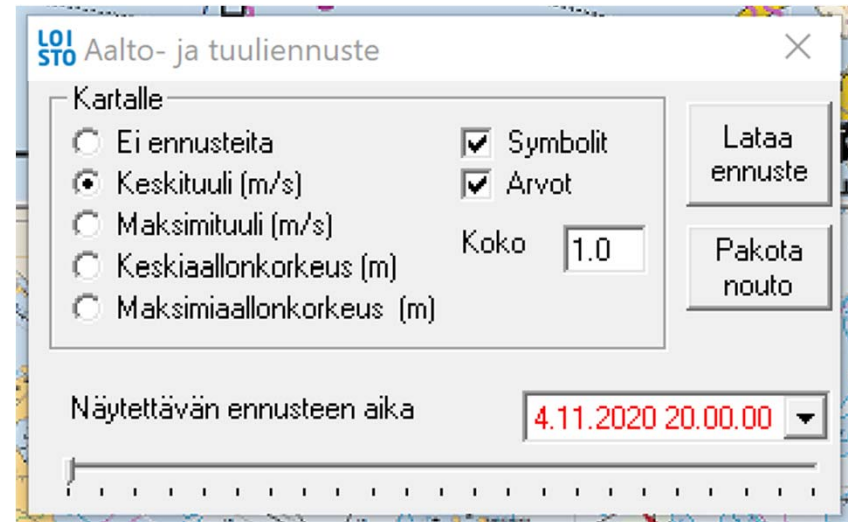
- Datan sijainti

- “Toisen tiedon paikka”



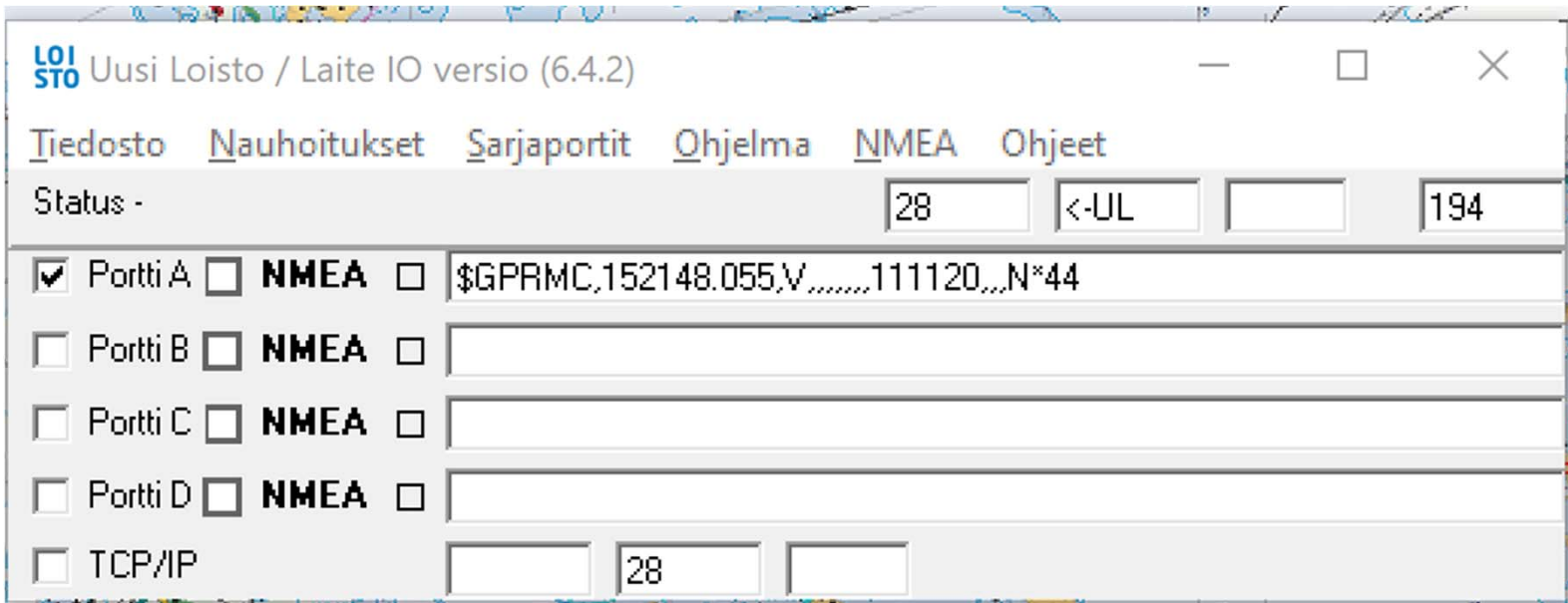
# Sääennusteet

- Tuuliennuste
- Aaltoennuste
- Hakee tiedot Forecan palvelimelta
- Tarvitaan internet-yhteys
- Näyttää tiedot kartan päällä
- “Ei ennusteita” piilottaa tiedot kartalta
- “Koko” määrittelee kartalla näkyvän tiedon koon
- Jos “Lataa ennuste” ei tuota ennusteita => “Pakota nouto”



# NMEA

- NMEA 0183
- Sarjaliikennettä RS232 porteista / USM-RS232 –muntimelta / USB GPS:ltä
- Voi monitoroida jokaisen portin liikennettä sanomakohtaisesti





# Varmuuskopiointi

- Suositus kopioida tiedostot ul.ini ja htsap32.mdb
- Tee hakemisto "c:\ulbackup"
- Tee hakemistoon tiedosto ulbackup.bat
- Kopioi alla oleva tiedostoon ulbackup.bat
- Aja ulbackup.bat "järjestelmänvalvojan" oikeuksilla
  - Aja komentojono esim. aina ennen kun sammutat koneen
  - Komento jono kopioi varmuuskopioitavat tiedostot päiväkohtaiseen hakemistoon
  - Tiedostot kopioidaan edellisen päälle, jos varmuuskopio on jo tehty samana päivänä
  - Kirjoittaa tiedostoon "backuptehty.txt", aikaleiman milloin varmuuskopio on tehty
  - Vanhojen varmuuskopioiden siivoaminen käsityönä

```
rem ulbackup.bat
echo OFF
set todaydate="%date:~9,4%_%date:~6,2%_%date:~3,2%"
set mydir=%todaydate%
set pvm=%date%
set klo=%time%
echo %pvm% %klo%
if NOT EXIST "C:\ulbackup\%mydir%" mkdir "C:\ulbackup\%mydir%"
xcopy /Y "C:\Program Files (x86)\Uusi Loisto\ULdata\ul.ini" "C:\ulbackup\%mydir%\ *.*"
xcopy /Y "C:\Program Files (x86)\Uusi Loisto\ULdata\mdb\htsap32.mdb" "C:\ulbackup\%mydir%\ *.*"
echo backup tehty %pvm% %klo% >>"C:\ulbackup\%mydir%\backuptehty.txt"
```



# Palautus varmuuskopiosta

- Tee hakemisto c:\ulbackup\restore
- Tee hakemistoon c:\ulbackup tiedosto ulrestore.bat
- Kopioi alla oleva teksti tiedostoon ulrestore.bat
- Etsi hakemistosta c:\ulbackup viimeiset toimivat tiedostot ul.ini ja htsap32.mdb
  - Päiväkohtaiset hakemistot
- Kopioi tiedostot tiedostot ul.ini ja htsap32.mdb hakemistoon c:\ulbackup\restore
- Aja ulrestore.bat ”järjestelmänvalvojan” oikeuksilla
  - Palauttaa tiedostot ul.ini ja htsap32.mdb oikeaan hakemistoon
  - Tekee tiedostoon ”restoretehty.txt” aikaleiman milloin on ajettu

```
rem ulrestore.bat
echo OFF
set pvm=%date%
set klo=%time%
echo %pvm% %klo%
xcopy /Y "C:\ulbackup\restore\ul.ini" "C:\Program Files (x86)\Uusi Loisto\*. *"
xcopy /Y "C:\ulbackup\restore\htsap32.mdb" "C:\Program Files (x86)\Uusi Loisto\ULdata\mdb\*. *"
echo restore tehty %pvm% %klo% >>"C:\ulbackup\restore\restoretehty.txt"
```



A map of the Baltic Sea region, showing the coastlines of Sweden, Finland, and Estonia. The map is overlaid with red text. The text reads: "Kysymyksiä" (Questions) and "Kommentteja" (Comments). Below this, it says "Jälkikäteen vaikka messiviestillä" (Afterwards, even with a mess message). The map shows various locations, including Klibben, Högåsa Bögsåker, and Sjöbevakningsstationen Merivartiokeskus. There are also some black arrows and lines on the map, possibly indicating a route or specific points of interest.

# Kysymyksiä Kommentteja

Jälkikäteen vaikka messiviestillä